

2012/2013 სასწავლო წლის პროფესიული საგანმანათლებლო პროგრამების კურსდამთავრებულთა კვლევა

დეკემბერი, 2014



TRACER STUDY

2012/2013

კურსდამთავრებულთა კვლევა

წინამდებარე დოკუმენტი წარმოადგენს საქართველოს განათლებისა და მეცნიერების სამინისტროს მიერ განხორციელებული კვლევის პირველად შედეგებს, რომელიც ჩატარდა, სახელმწიფოს მიერ/მონაწილეობით დაფუძნებული პროფესიული საგანმანათლებლო სასწავლებლების პროფესიული განათლების პროგრამების 2012/2013 სასწავლო წლის კურსდამთავრებულებს შორის.

კურსდამთავრებულთა კვლევა

დიზაინი და მეთოდოლოგია

კურსდამთავრებულთა კვლევის მიზანი:

- იმ ცვლილებების დოკუმენტირება, რასაც ადგილი ჰქონდა სწავლის დასრულების შემდგომ ბენეფიციართა ცხოვრებაში;
- იმ გარემოების განსაზღვრა, ხელი შეუწყო თუ არა ინტერვენციამ აღნიშნული ცვლილებების განხორციელებას. კერძოდ, ცვლილებები განპირობებული იყო ინტერვენციით, თუ - სხვა ფაქტორებით.

კურსდამთავრებულთა კვლევა

დიზაინი და მეთოდოლოგია

კურსდამთავრებულთა კვლევის ამოცანები:

- კურსდამთავრებულთა პერსონალური ინფორმაციის მოგროვება: სქესი, ასაკი, ოჯახური მდგომარეობა, ფინანსური დამოკიდებულება, სოციალური სტატუსი საცხოვრებელი და სამუშაო ადგილი, უცხო ენების ფლობა, სწავლის შემდგომ საქმიანობასთან (დასაქმება/თვითდასაქმება და სწავლის გაგრძელება) დაკავშირებით ინფორმაციის შეგროვება;
- იმ ფაქტორების იდენტიფიცირება, რომლებიც დაეხმარა ან შეუშალა ხელი ცვლილებების (დასაქმება/თვითდასაქმება და სწავლის გაგრძელება) განხორციელებას;
- განსაზღვრა, აღნიშნულ ფაქტორებს შორის ფიგურირებს თუ არა საგანმანათლებლო ინტერვენცია;
- საგანმანათლებლო ინტერვენციის ეფექტურობის შეფასება;
- იმ ფაქტორების/გარემოებების/მიდგომების/რესურსების იდენტიფიცირება, რომელიც საჭიროა ინტერვენციის შედეგების გასაუმჯობესებლად.

კურსდამთავრებულთა კვლევა

დიზაინი და მეთოდოლოგია

- ❑ კვლევის მეთოდოლოგია
- ❑ 2012/2013 სასწავლო წლის ყველა პროფესიული პროგრამის კურსდამთავრებულთა გამოკითხვა, რომელთა პირადი მონაცემებიც ფიქსირდება სახელმწიფო პროფესიულ საგანმანათლებლო ინსტიტუტებში. კვლევა მეორდება 6 თვეში ერთხელ 2 წლის მანძილზე.
- ❑ სამიზნე ჯგუფი
- ❑ კურსდამთავრებულები, რომლებმაც დაასრულეს სწავლა პროფესიული საგანმანათლებლო პროგრამების განმახორციელებელ სახელმწიფო დაწესებულებებში 2012/2013 სასწავლო წელს;
- ❑ კვლევის ინსტრუმენტი
- ❑ სატელეფონო ინტერვიუ (სტრუქტურირებული კითხვარი, რომელიც განთავსებულია ვებ გვერდზე: poll.vet.ge)
- ❑ საქართველოს განათლებისა და მეცნიერების სამინისტროს, საინფორმაციო ცენტრის მიერ ჩატარდა სატელეფონო გამოკითხვა, რომელმაც პასუხები შეიყვანა მონაცემთა ელექტრონულ ბაზაში
- ❑ ტექნიკური უზრუნველყოფა:
- ❑ ელექტრონულად შევსებული ანკეტების შედეგები ექსპორტირდა „SPSS“-ის ფორმატში; ტექნიკური მხარდაჭერა განახორციელა სსიპ განათლების მართვის საინფორმაციო სისტემა- „EMIS“; კვლევას კოორდინირება გაუწია სამინისტროს პროფესიული განათლებს განვითარების დეპარტამენტმა, ადმინისტრაციული დეპარტამენტის კვლევებისა და შეფასების სამმართველოსთან თანამშრომლობით

კურსდამთავრებულთა კვლევა

რაოდენობა და სქესი:

კვლევის ფარგლებში გამოიკითხა პროფესიული სასწავლებლების **1310** კურსდამთავრებული. გამოკითხულთაგან **495** იყო ქალი, ხოლო **815** მამაკაცი.

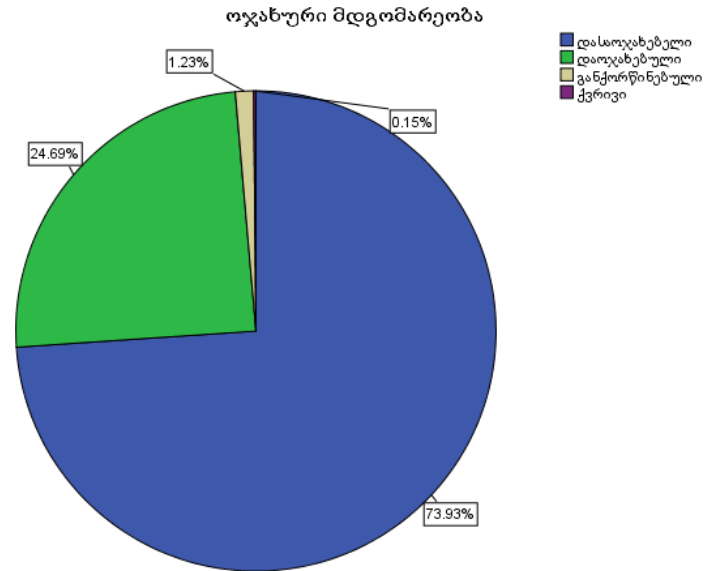
ასაკი:

გამოკითხულ რესპონდენტთა საშუალო ასაკი დაფიქსირდა **24** წელი, რესპონდენტთა შორის უმრავლესობა იყო **20** წლის, გამოკითხულთა მინიმალური ასაკი - **17**, ხოლო მაქსიმალური - **63**

კურსდამთავრებულთა კვლევა

ოჯახური მდგომარეობა:

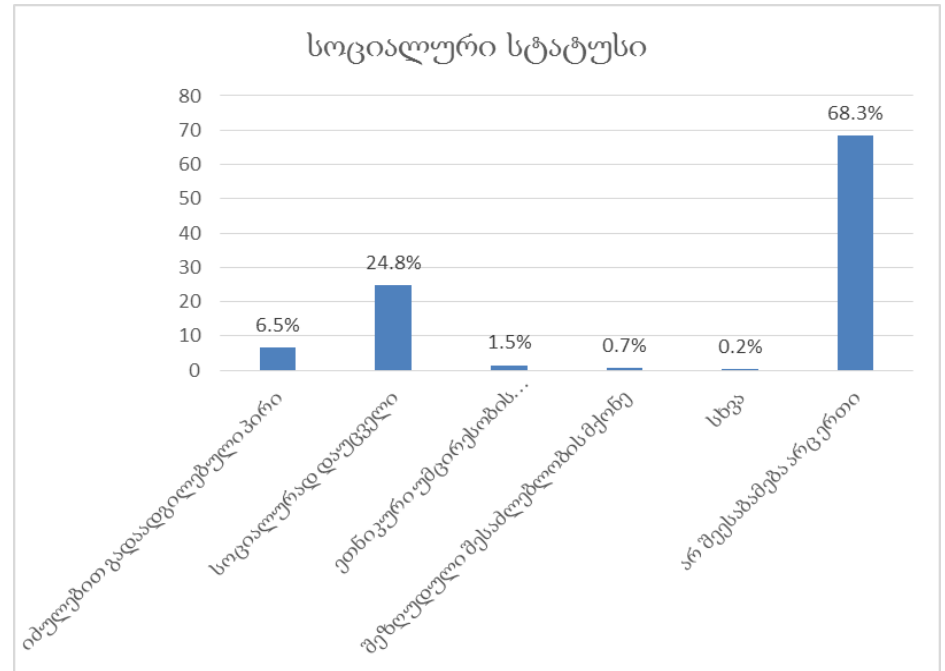
გამოკითხვის შედეგად გამოვლინდა, რომ რესპონდენტთა უმრავლესობა - 73,93% არის დასაოჯახებელი; 24,69% - დაოჯახებული; 1,23% - განქორწინებული, ხოლო 0,15% ქვრივი



კურსდამთავრებულთა კვლევა

სოციალური სტატუსი:

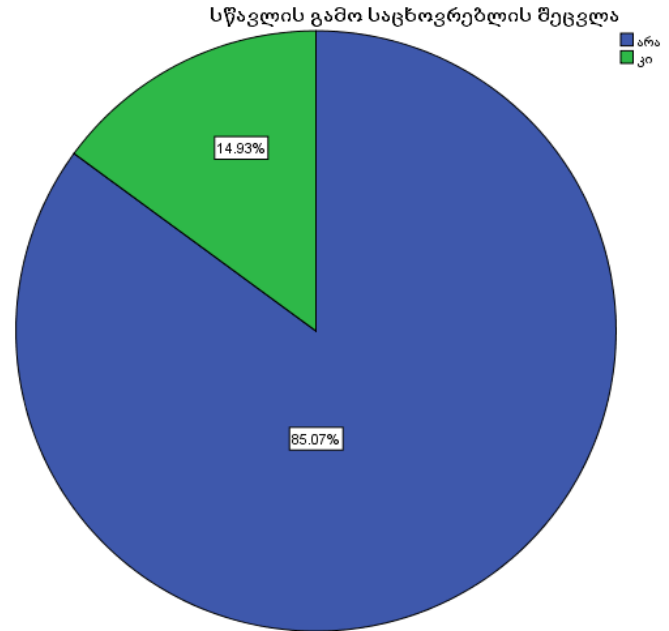
გამოკითხულთაგან უმრავლესობას არ შეესაბამებოდა არცერთი სოციალური სტატუსი; სოციალურად დაუცველი აღმოჩნდა 24,8%; იძულებით გადაადგილებული პირი 6,5%; ეთნიკური უმცირესობის წარმომადგენელი 1,5%; შეზღუდული შესაძლებლობების პირი 0,7%; ხოლო 0,2%-ს არ შეესაბამებოდა არცერთი ჩამოთვლილი სოციალური სტატუსი



კურსდამთავრებულთა კვლევა

საცხოვრებელი ადგილის შეცვლა:

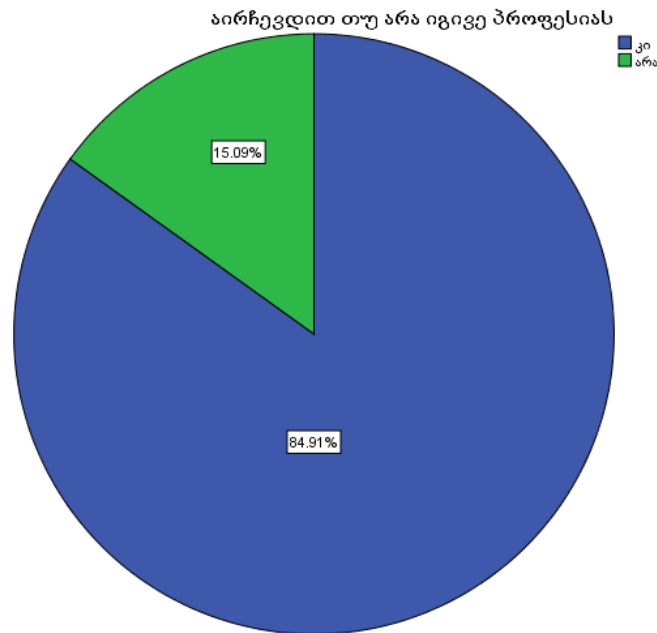
რესპონდენტთა 84%-მა უპასუხა, რომ სწავლის გამო საცხოვრებელი არ შეუცვლია, ხოლო საცხოვრებლის შეცვლა მოუწია 14%-ს



კურსდამთავრებულთა კვლევა

პროფესიის არჩევა:

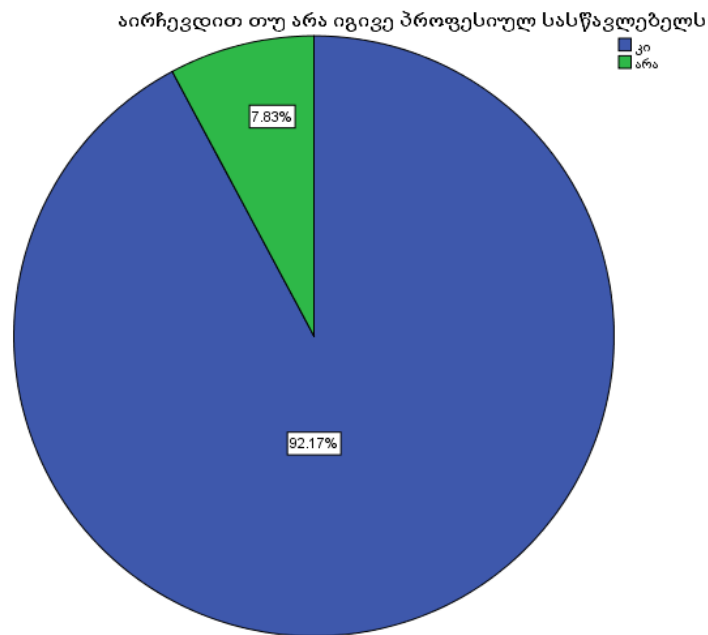
გამოკითხულთა 84,91%-მა უპასუხა, რომ კმაყოფილია არჩეული პროფესიით, ხოლო 15,09% -მა უპასუხა უარყოფითად



კურსდამთავრებულთა კვლევა

სასწავლებლის არჩევა:

კითხვაზე - „ახლა რომ აზარებდეთ, აირჩევდით თუ არა იგივე პროფესიულ სასწავლებელს“ რესპონდენტთა უმრავლესობა - 92,17% პასუხობს დადებითად და მხოლოდ 7,83% - უარყოფითად

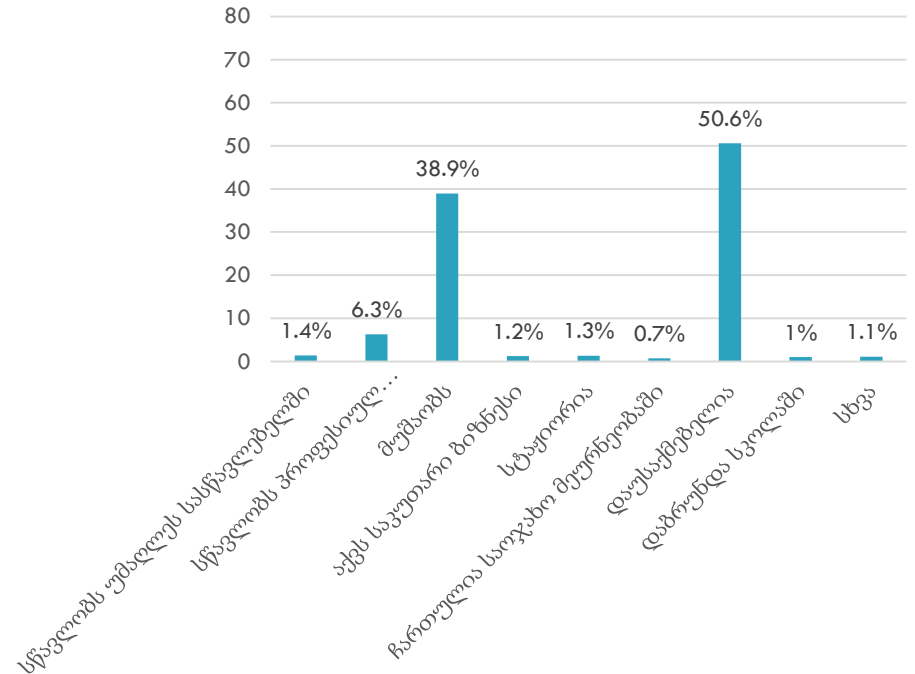


კურსდამთავრებულთა კვლევა

ამჟამინდელი საქმიანობა:

რესპონდენტთა 50,6% არ არის დასაქმებული; მუშაობს 38,9%; 6,3% სწავლობს პროფესიულ სასწავლებელში; 1,4% - უმაღლეს სასწავლებელში; 1,3% სტაჟიორია; 1,2% დაკავებულია საკუთარი ბიზნესით; 1,1% დაკავებულია სხვა საქმიანობით, რომელიც არ იყო ჩამონათვალში; 1% დაბრუნდა სკოლაში, ხოლო 0,7 ჩართულია საოჯახო მეურნეობაში

საქმიანობა



კურსდამთავრებულთა კვლევა

გამოკითხულთაგან - 613 რესპონდენტი დაუსაქმებელია, აქედან 227 ქალია, 386 - კაცი; დასაქმებულია 471 რესპონდენტი აქედან 169 ქალია, ხოლო 302 - მამაკაცი; 7 ქალი და 10 მამაკაცი (სულ 17) სწავლობს უმაღლეს სასწავლო დაწესებულებაში; 42 ქალი და 34 მამაკაცი (სულ 76) სწავლობს პროფესიულ სასწავლებელში / უსდ-ში პროფესიულ პროგრამაზე; 8 ქალს და 6 მამაკაცს (სულ 14) აქვს საკუთარი ბიზნესი; 2 ქალი და 14 მამაკაცი (სულ 16) ჩართულია საოჯახო ბიზნესში; 2 ქალი და 6 მამაკაცი (სულ 8) გადის სტაჟირებას; 2 ქალი და 10 მამაკაცი (სულ 12) დაბრუნდა სკოლაში, ხოლო 9 ქალი და 4 მამაკაცი (სულ 13) დაკავებულია სხვა საქმიანობით

საქმიანობა	სქესი		სულ
	მდედრობითი	მამრობითი	
სწავლობს უმაღლეს სასწავლებელში	7	10	17
სწავლობს პროფესიულ სასწავლებელში / უსდ-ში პროფესიულ პროგრამაზე	42	34	76
აქვს საკუთარი ბიზნესი	8	6	14
ჩართულია საოჯახო მეურნეობაში	2	14	16
სტაჟირია	2	6	8
დაუსაქმებელია	227	386	613
დაბრუნდა სკოლაში	2	10	12
მუშაობს	169	302	471
სხვა	9	4	13

კურსდამთავრებულთა კვლევა

უმაღლეს სასწავლებელში სწავლის გაგრძელება:

17-მა რესპონდენტმა, რომლებმაც სწავლა განაგრძეს უმაღლეს სასწავლო დაწესებულებაში (შემდგომში უსდ) 7 ქალია, ხოლო 10 - მამაკაცი.

კურსდამთავრებულების - 58,82% აღნიშნავს, რომ პროგრამა, რომელზეც უსდ-ში სწავლობენ არ არის დაკავშირებული პროფესიულ სასწავლებელში მიღებულ სპეციალობასთან; 23,53% -ის მიერ უმაღლეს სასწავლებელში არჩეული პროგრამა დაკავშირებულია პროფესიულ სასწავლებელში გავლილ პროგრამასთან, ხოლო 17,65% -ის შემთხვევაში აღნიშნავს, რომ დღევანდელი სასწავლო პროგრამა ნაწილობრივ არის დაკავშირებული პროფესიული სასწავლებლის იმ პროგრამასთან, რომელიც მათ გაიარეს

რჩევა დასაქმებასთან დაკავშირებით სასწავლებლიდან:გამოკითხული რესპონდენტებიდან 5 - მა აღნიშნა, რომ რჩევა დასაქმებასთან დაკავშირებით მიიღო იმ პროფესიული სასწავლებლიდან, რომელიც დაამთავრეს, ხოლო 12 - მა ამ კითხვას უარყოფითად

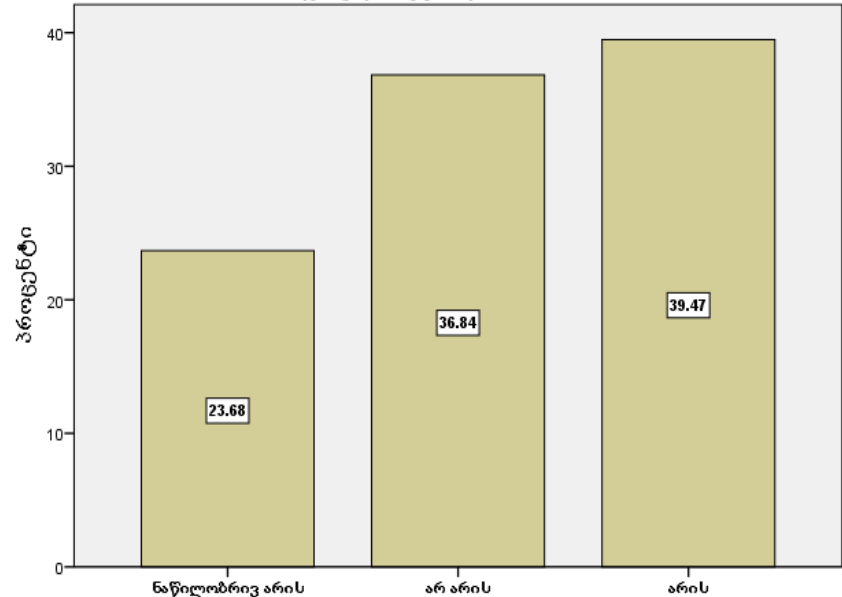
კურსდამთავრებულთა კვლევა

პროფესიულ სასწავლებელში სწავლა:

გამოკითხულთაგან 76-მა რესპონდენტმა აღნიშნა, რომ სწავლობს პროფესიულ სასწავლებელში. მათგან 42 ქალია, ხოლო 34 - მამაკაცი.

გამოკითხულ რესპონდენტთა უმრავლესობა - 39,47% აღნიშნავს, რომ მიმდინარე სასწავლო პროგრამა დაკავშირებულია იმ სასწავლო პროგრამასთან, რომელიც 2012-2013 სასწავლო წელს დაასრულა; 23,68%-ის შემთხვევაში სასწავლო პროგრამა ნაწილობრივაა დაკავშირებული პროფესიული სასწავლებლის წინა სასწავლო პროგრამასთან, ხოლო 36,84% ასახელებს, რომ მიმდინარე სასწავლო პროგრამა არ არის დაკავშირებული წინა პროგრამასთან

სასწავლო პროგრამა დაკავშირებულია თუ არა წინა პროგრამაზე მიღებულ სპეციალობასთან

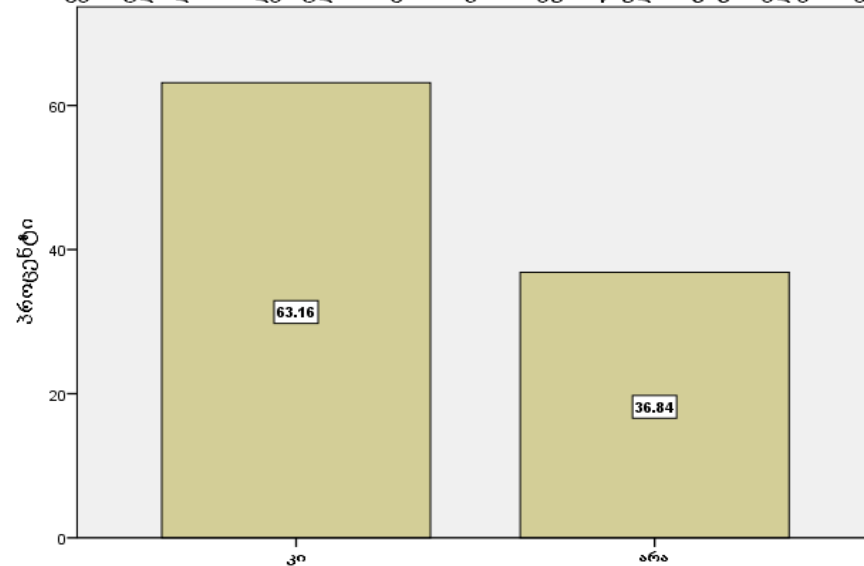


კურსდამთავრებულთა კვლევა

რჩევა დასაქმებასთან დაკავშირებით:

რჩევა მიიღო 63%-მა, ხოლო
39,84%-ს მსგავსი რჩევა არ მიუღია

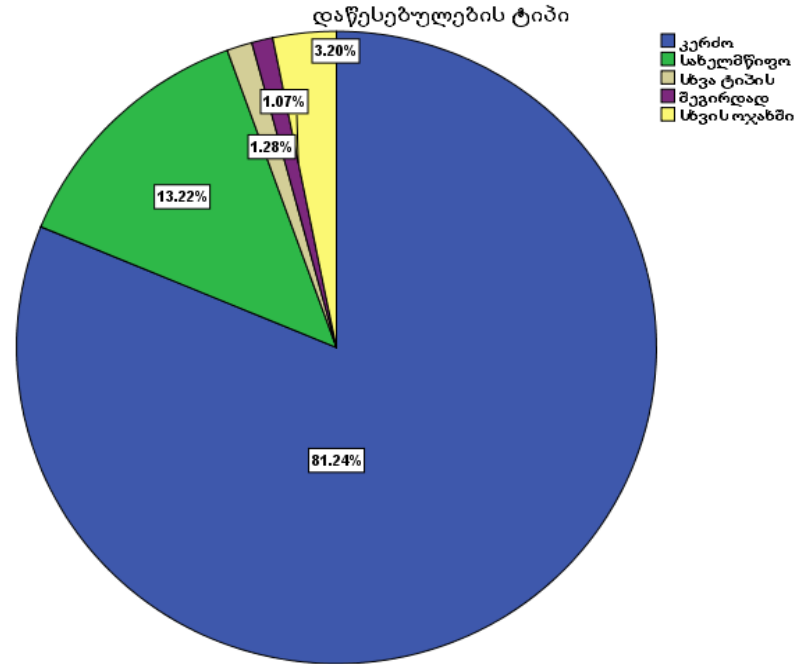
პროფესიულიდან მიღებული ინფორმაცია/რჩევა სწავლის გაგრძელებაზე



კურსდამთავრებულთა კვლევა

დაწესებულების ტიპი, რომლებშიც დასაქმებულნი არიან რესპონდენტები:

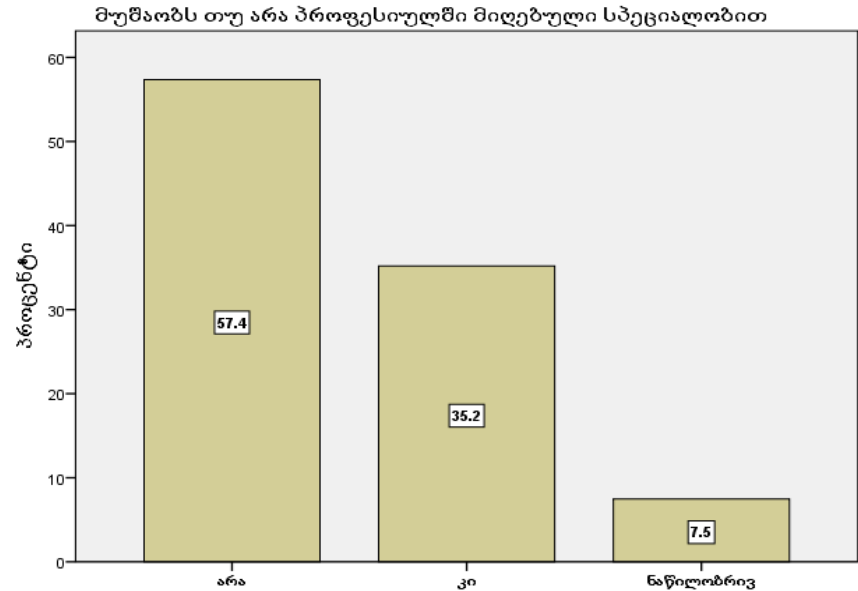
კერძო საწარმოში დასაქმებული აღმოჩნდა 381 რესპონდენტი, რამაც საერთო რაოდენობის 81,2% შეადგინა; სახელმწიფო დაწესებულება დაასახელა 62-მა რესპონდენტმა, ეს საერთო რაოდენობის 13,2%-ია; შეგირდად მუშაობს 5 რესპონდენტი (1,1%); სხვის ოჯახში დასაქმებული აღმოჩნდა 15 რესპონდენტი (3,25%), ხოლო 6 რესპონდენტი დასაქმებული აღმოჩნდა ჩამოთვლილთაგან განსხვავებული ტიპის დაწესებულებებში (1,3%)



კურსდამთავრებულთა კვლევა

კავშირი დასაქმების პროფილსა და პროფესიულ სასწავლებელში მიღებულ სპეციალიზაციას შორის:

რესპონდენტთა 57%-მა უარყოფითად უპასუხა, დადებითი პასუხი დააფიქსირა 32,2%-მა, ხოლო 7,5%-ის საქმიანობა ნაწილობრივ აღმოჩნდა დაკავშირებული პროფესიულ სასწავლებელში მიღებულ პროფესიასთან



კურსდამთავრებულთა კვლევა

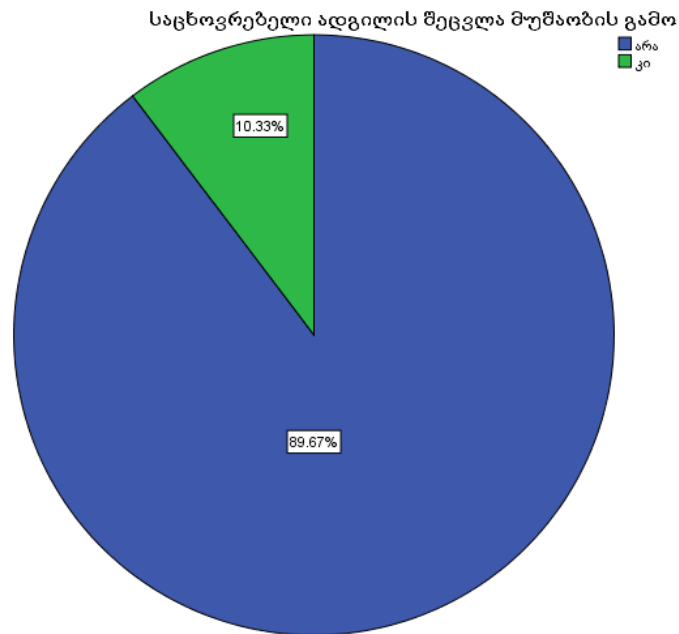
საწარმოს ტიპი:

აღმოჩნდა, რომ უმრავლესობა 253 რესპონდენტი, რაც საერთო რაოდენობის 53,7%-ია, მუშაობს მცირე საწარმოში, სადაც მომუშავეთა რაოდენობა 1-დან 20-მდეა; 112 რესპონდენტი, პროცენტული დაანგარიშებით 23,8%, მუშაობს საწარმოში სადაც დასაქმებულია 21-100 ადამიანი; მსხვილ საწარმოში დასაქმებული აღმოჩნდა 84 რესპონდენტი, მათმა რაოდენობამ 17,8% შეადგინა

კურსდამთავრებულთა კვლევა

კითხვაზე მოგიწიათ თუ არა საცხოვრებელი ადგილის შეცვლა დასაქმებისთვის?

რესპონდენტთა უმრავლესობამ ,
საერთო რაოდენობის 89,67%-მა
დააფიქსირა რომ არ მოუწიათ
შეცვლა, მხოლოდ 10,33%-ს
მოუწია სამსახურის გამო
საცხოვრებლის დატოვება



კურსდამთავრებულთა კვლევა

დასაქმების ხელშეწყობა:

სამსახური დაიწყო დამოუკიდებლად 212-მა რესპონდენტმა, რაც საერთო რაოდენობის 43,3%-ს შეადგენს; სამსახური დაიწყო ნაცნობ-მეგობრების დახმარებით 187-მა (38,2%); სამსახური შესთავაზეს პრაქტიკის ადგილზე 33 გამოკითხულს (6.7%); სამსახური დაიწყო კოლეჯის დასაქმების ცენტრის მეშვეობით 57-მა რესპონდენტმა (11.6%), ხოლო დასაქმების სახელმწიფო ცენტრის მეშვეობით მხოლოდ 1-მა რესპონდენტმა

		რესპონდენტები	
		სიხშირე	პროცენტი
სამსახურის დაწყება	სამსახური დაიწყო დამოუკიდებლად	212	43.3%
	სამსახური დაიწყო ნაცნობ-მეგობრების დახმარებით	187	38.2%
	სამსახური შესთავაზეს პრაქტის ადგილზე	33	6.7%
	სამსახური დაიწყო კოლეჯის დასაქმების ცენტრის მეშვეობით	57	11.6%
	სამსახური დაიწყო დასაქმების სახელმწიფო ცენტრის მეშვეობით	1	0.2%
	სულ	490	100.0%

კურსდამთავრებულთა კვლევა

საკონტრაქტო პირობები:

დასაქმებული რესპონდენტების უმრავლესობას - 144 გამოკითხული, რაც დასაქმებული რესპონდენტების საერთო რაოდენობის 30,6%-ს შეადგენს არ აქვს დადებული ხელშეკრულება; 116 კურსდამთავრებული დაკავებულია დროებით სამუშაოზე (24,6%); მუდმივი სამუშაო აქვს 94 რესპონდენტს (20%); 75 რესპონდენტის შემთხვევაში (15,9%) სამუშაო ვადა არ არის განსაზღვრული

სამუშაო ხელშეკრულების ტიპი

		სიხშირე	პროცენტი
	მუდმივი	94	20.0
	დროებითი	116	24.6
	სეზონური	6	1.3
	ვადა არ არის განსაზღვრული	75	15.9
	არ აქვს დადებული ხელშეკრულება	144	30.6
	არ ვიცი	20	4.2
	სულ	455	96.6
	გამოტოვებული	16	3.4
	სულ	471	100.0

კურსდამთავრებულთა კვლევა

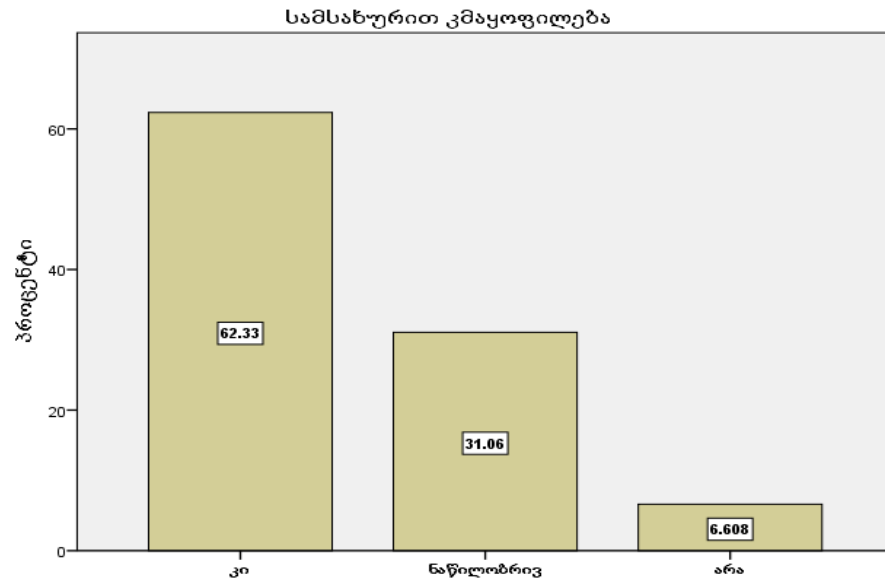
შრომის ანაზღაურება:

რესპონდენტების უმრავლესობამ - 209 გამოკითხული (46%) - უპასუხა, რომ გასულ თვეს მათ მიერ გამომუშავებული თანხა 201-500 ლარის ფარგლებში მერყეობდა; 18,5%-მა (84 რესპონდენტი) უპასუხა, რომ გასულ თვეს მათ მიერ გამომუშავებული თანხა 501-1000 ლარის ფარგლებში მერყეობდა; 16.1%-მა (76 რესპონდენტი) 200 ლარამდე გამოიმუშავა; 3.8%-მა (18 რესპონდენტი) 1001-2000 ლარის ფარგლებში; მხოლოდ 1-მა რესპონდენტმა გამოიმუშავა 2000 ლარზე მეტი; 3,6%-მა რესპონდენტს (17 რესპონდენტი) არ აუღია ხელფასი

კურსდამთავრებულთა კვლევა

სამსახურით კმაყოფილება:

რესპონდენტთა უმრავლესობა 62,33% კმაყოფილია თავიანთი სამსახურით; 31,06% ნაწილობრივ კმაყოფილია; მხოლოდ 6,608% არ არის კმაყოფილი სამსახურით



კურსდამთავრებულთა კვლევა

საკუთარი ბიზნესი:

საკუთარი ბიზნესი აქვს 14 რესპონდენტს, მათგან 12 ადამიანს ბიზნესის გამო არ მოუწია საცხოვრებელი ქალაქის/ მუნიციპალიტეტის შეცვლა;

კავშირი საკუთარი ბიზნესის პროფილსა და პროფესიულ განათლებას შორის:

რესპონდენტთა უმრავლესობამ - 53,85%-მა დადებითად უპასუხა, 38,46%-მა უარყოფითად; ხოლო 7,7 % -ის თანახმად, სამუშაო ნაწილობრივია დაკავშირებული მიღებულ პროფესიასთან

კურსდამთავრებულთა კვლევა

საკუთარი ბიზნესიდან მიღებული შემოსავალი:

2-მა რესპონდენტმა გამოიმუშავა 200 ლარამდე; უმრავლესობამ (5 რესპონდენტი) 201-დან 500-მდე ლარი; 1-მა რესპონდენტმა 1001-დან 2000-მდე; 4-მა გამოკითხულმა უარი განაცხადა პასუხზე

კურსდამთავრებულთა კვლევა

სტაჟირება:

გამოკითხულ რესპონდენტთა შორის სტაჟირებას გადის 8, რომელთა სქესის მიხედვით განაწილება შემდეგია: 2 ქალი და 6 მამაკაცი. რესპონდენტთა უმრავლესობა (7რესპონდენტი) აღნიშნავს, რომ სტაჟირებას გადის კერძო დაწესებულებაში

სტაჟირების კავშირი პროფესიულ განათლებასთან:

5 რესპონდენტმა (62.2%), უარყოფითი პასუხი დააფიქსირა. ხოლო 3 რესპონდენტი (35%) აღნიშნავს, რომ პროფესიულ საგანმანათლებლო დაწესებულებაში მიღებული სპეციალობა დაკავშირებულია და ნაწილობრივ დაკავშირებულია იმ სფეროსთან, სადაც გადის სტაჟირებას.

კურსდამთავრებულთა კვლევა

საოჯახო მეურნეობა:

გამოკითხვამ გვიჩვენა, რომ პროფესიული საგანმანათლებლო დაწესებულებების კურსდამთავრებულთა შორის საოჯახო მეურნეობაში ჩართულია 16 რესპონდენტი. რომელთაგან 2 ქალია, 14 კი - მამაკაცი.

შემოსავალი: რაც შეეხება რესპონდენტების მიერ ბოლო თვის განმავლობაში მიღებულ შემოსავალს, მონაცემები შემდეგნაირად გადანაწილდა: 200 ლარამდე გამოიმუშავა 1 რესპონდენტმა (6,3%); 201-დან 500-ლარამდე 5-მა რესპონდენტმა (31,3%); 2000-ზე მეტი - 2-მა რესპონდენტმა (12,5%); ხელფასი არ აუღია 4 რესპონდენტს (25.%); ხოლო პასუხზე უარი განაცხადა 2 -მა რესპონდენტმა (12,5%)

კურსდამთავრებულთა კვლევა

ოჯახის ეკონომიკური კეთილდღეობის საოჯახო მეურნეობაში ჩართვის მიზეზი:
დამოკიდებულება რესპონდენტზე:

	სიხშირე	პროცენტი
არ არის დამოკიდებული	2	12.5
ნაწილობრივ დამოკიდებულია	12	75
სრულიად დამოკიდებულია	2	12.5
სულ	16	100

	შინამეურნეობაში ჩართვის მიზეზი - ვერ იშოვა სამსახური	შინამეურნეობაში ჩართვის მიზეზი - ოჯახს ჰქონდა წარმატებული ბიზნესი	შინამეურნეობაში ჩართვის მიზეზი - ერჩივნა ოჯახურ გარემოში მუშაობა	შინამეურნეობაში ჩართვის მიზეზი - ანიჭებდა უპირატესობას საოჯახო ბიზნესს	შინამეურნეობაში ჩართვის მიზეზი - ჰქონდა შესაბამისი პროფესიული განათლება	სხვა - სხვა სამსახურში უღირსი დაბალი ხელფასი
რაოდენობა	10	3	7	4	0	1

კურსდამთავრებულთა კვლევა

სკოლაში დაბრუნება:

გამოკითხული რესპონდენტებიდან 12 დაბრუნდა სკოლაში. აქედან 9 რესპონდენტი სკოლაში დაბრუნების მიზეზად უმაღლესში სწავლის გაგრძელებას ასახელებს

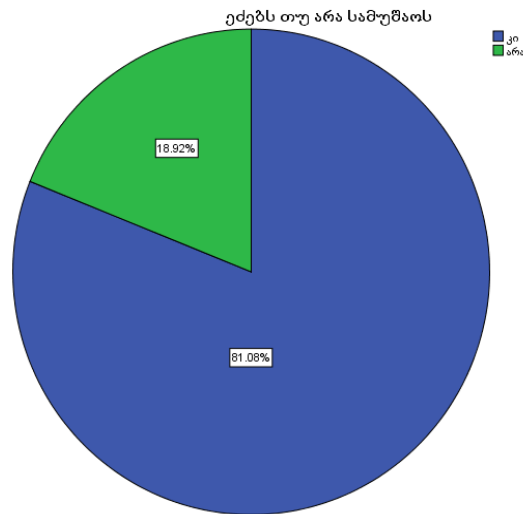
კავშირი პროფესიულ განათლებასთან:

იმ სტუდენტებიდან, რომლებიც სწავლის გაგრძელებას აპირებენ უმაღლეს სასწავლო დაწესებულებებში, 3 აღნიშნავს, რომ მის მიერ არჩეული ახალი სასწავლო პროგრამა ნაწილობრივ დაკავშირებულია იმ სასწავლო პროგრამასთან, რომელიც პროფესიულ სასწავლებელში გაიარა.

კურსდამთავრებულთა კვლევა

დაუსაქმებელი რესპოდენტების მიერ სამუშაოს ძიება:

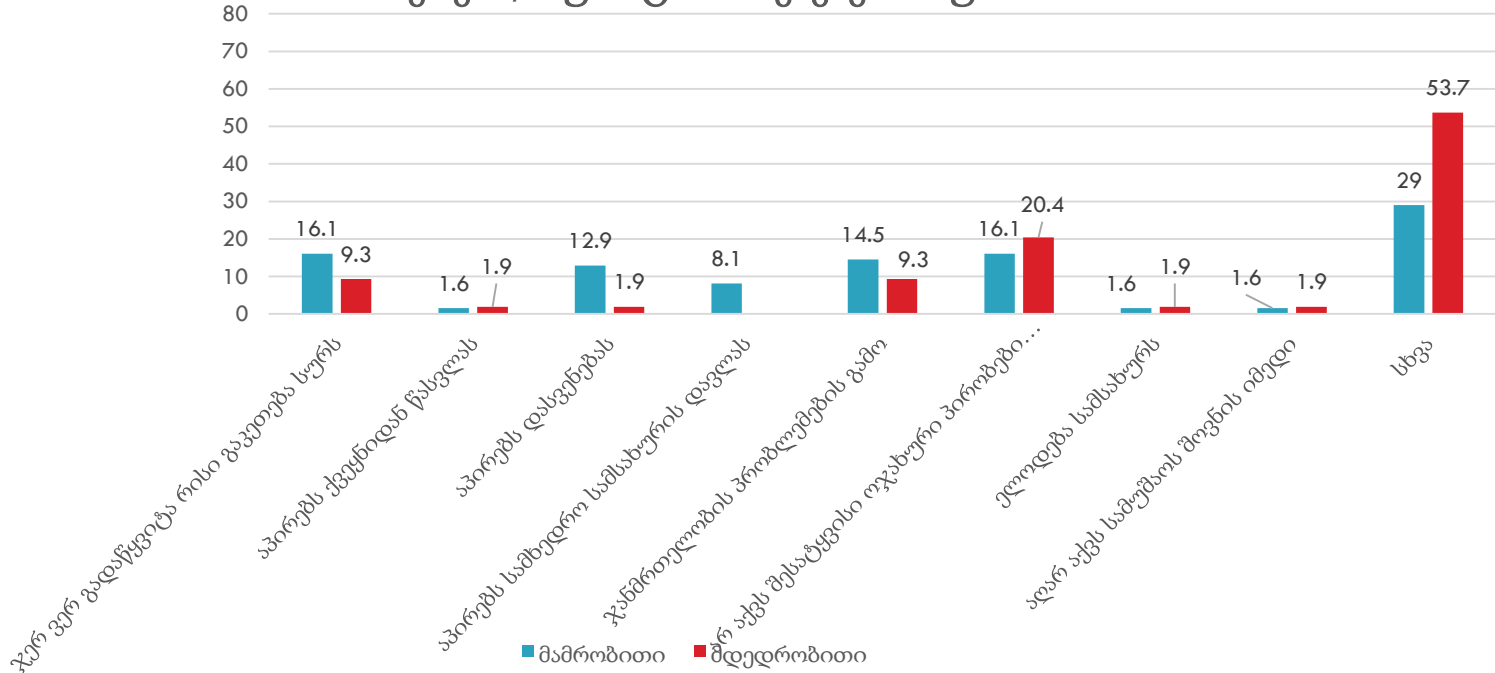
მათი უმრავლესობა - 81% სამუშაოს
ძებნით არის დაკავებული, დარჩენილი
19% კი სამუშაოს არ ეძებს



კურსდამთავრებულთა კვლევა

სამუშაოს ძიების შეწყვეტის მიზეზი:

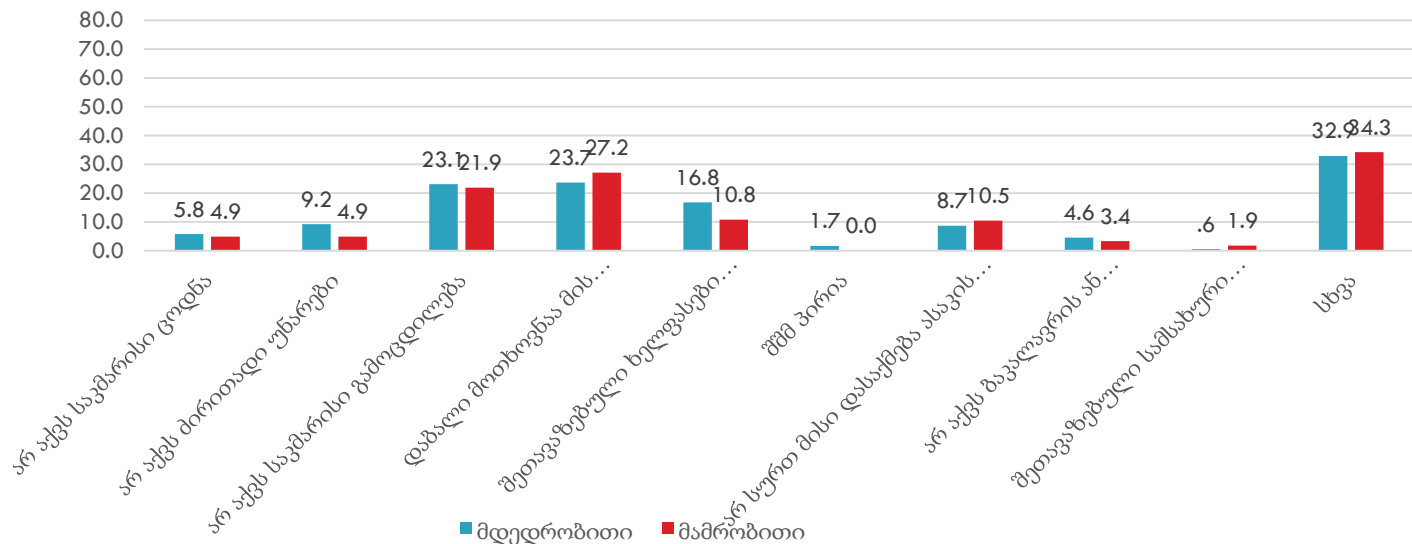
მიზეზები, თუ რატომ არ ეძებენ სამუშაოს



კურსდამთავრებულთა კვლევა

სამუშაოს ვერ პოვნის მიზეზები:

მიზეზები, რის გამოც კურსდამთავრებულები ვერ პოულობენ სამუშაოს



კურსდამთავრებულთა კვლევა

ჰქონდა თუ არა ადგილი ცვლილებებს და იყო თუ არა ის დაკავშირებული მათ მიერ მიღებულ პროფესიულ განათლებასთან?

სქესის მიხედვით ამ კითხვაზე პასუხები შემდეგნაირად გადანაწილდა: მდედრობითი სქესის რესპონდენტების 18% მიიჩნევს, რომ მათი სოციალურ-ეკონომიკური მდგომარეობა გაუმჯობესდა და აღნიშნული ცვლილება დაკავშირებული იყო პროფესიულ საგანმანათლებლო დაწესებულებაში მიღებულ განათლებასთან. ამ მოსაზრებას მამრობითი სქესის გამოკითხულთა 22% იზიარებს

სოციალურ-ეკონომიკური მდგომარეობა		
სქესი		პროცენტი
მდედრობითი	არ შეცვლილა	61.6%
	გაუმჯობესდა, თუმცა მიღებულ პროფ. განათლებასთან არ არის დაკავშირებული	17%
	გაუმჯობესდა და ცვლილება დაკავშირებულია მიღებულ პროფ. განათლებასთან	18%
	გამოტოვებული	3.4%
	სულ	100%
მამრობითი	არ შეცვლილა	54.2%
	გაუმჯობესდა, თუმცა მიღებულ პროფ. განათლებასთან არ არის დაკავშირებული	20%
	გაუმჯობესდა და ცვლილება დაკავშირებულია მიღებულ პროფ. განათლებასთან	22%
	გამოტოვებული	3.8%
	სულ	100%

კურსდამთავრებულთა კვლევა

		N	ქულათა საშუალო მაჩვენებელი
კობუნიკაციის უნარი	მდებლობითი	477	1.71
	მამრობითი	784	1.57
	სულ	1261	1.62
საქმის წარმოებისა და ორგანიზების უნარი	მდებლობითი	477	1.88
	მამრობითი	784	1.70
	სულ	1261	1.77
გუნდური მუშაობის უნარი	მდებლობითი	477	1.65
	მამრობითი	784	1.48
	სულ	1261	1.55
პრობლემურ სიტუაციაში სწორი მოქმედების უნარი	მდებლობითი	477	1.68
	მამრობითი	784	1.49
	სულ	1261	1.56
ართიმეტკული უნარები	მდებლობითი	477	1.86
	მამრობითი	782	1.84
	სულ	1259	1.84
კომპიუტერული პროგრამების ცოდნა	მდებლობითი	473	1.95
	მამრობითი	781	1.95
	სულ	1254	1.95
გამართული ქართული წერისა და მეტყველების უნარი	მდებლობითი	476	1.21
	მამრობითი	782	1.15
	სულ	1258	1.18
უცხო ენის ცოდნა	მდებლობითი	475	2.41
	მამრობითი	780	2.43
	სულ	1255	2.43
პროფესიული პრაქტიკული უნარები	მდებლობითი	475	1.96
	მამრობითი	781	1.72
	სულ	1256	1.81
პროფესიის თეორიული ცოდნა	მდებლობითი	476	1.77
	მამრობითი	782	1.61
	სულ	1258	1.67
დაგეგმვისა და მართვის უნარები	მდებლობითი	476	1.86
	მამრობითი	782	1.65
	სულ	1258	1.73

გამოკითხვის ფარგლებში კურსდამთავრებულებმა 1-დან 3-მდე სკალაზე შეაფასეს თუ რა ცოდნისა და უნარების განვითარება ესაჭიროებოდათ. აღნიშნული კითხვის რესპონდენტთა სქესის მიხედვით ანალიზმა საინტერესო შედეგები გამოავლინა. კერძოდ, აღმოჩნდა, რომ მდებლობითი სქესის რესპონდენტები უფრო მეტად მიიჩნევენ, რომ საჭიროებენ კონკრეტული ცოდნისა და უნარების განვითარებას, ვიდრე მამრობითი სქესის რესპონდენტები

კურსდამთავრებულთა კვლევა

დამატებითი ტრენინგების საჭიროება:

რესპონდენტთა 7,4%-მა დააფიქსირა, რომ პროფესიული განათლების მიღების შემდეგ მსგავსი პროგრამები გაიარა, ხოლო მათმა 88,2%-მა აღნიშნა, რომ ტრენინგები არ გაუვლია.

	სიხშირე
გაიარა დამატებითი ტრენინგები	97
არ გაუვლია დამატებითი ტრენინგები	1156
გამოტოვებული	57
სულ	1310

სქესის მიხედვით აღნიშნული მონაცემების დამუშავებამ გამოავლინა, რომ პროფესიული განათლების მიღების შემდეგ ტრენინგები მდედრობითი სქესის კურსდამთავრებულთა 11,5%-მა გაიარა, ხოლო მამრობითი სქესის რესპონდენტების 4,9%-მა

კურსდამთავრებულთა კვლევა

კმაყოფილება პროფესიული განათლების მიღებასთან დაკავშირებული სხვადასხვა ასპექტით:

კვლევის ფარგლებში კურსდამთავრებულებმა შეაფასეს, თუ რამდენად კმაყოფილები იყვნენ პროფესიული განათლების მიღებასთან დაკავშირებული სხვადასხვა ასპექტით. შეფასება მოხდა 3 ქულიან სკალაზე, სადაც 1 ქულას შეესაბამებოდა „არ ვარ კმაყოფილი“, 2-ს „არც ისე კმაყოფილი ვარ, ხოლო 3-ს - „კმაყოფილი ვარ“. შედეგებზე დაყრდნობით შეგვიძლია ვთქვათ, რომ კურსდამთავრებულთა კმაყოფილების დონე საკმაოდ მაღალია. საშუალო მაჩვენებელი უმეტეს შემთხვევაში 3-თან ახლოსაა. როგორც შედეგებმა აჩვენა, სტუდენტები ყველაზე ნაკლებად კმაყოფილები დასაქმებაზე ზრუნვით არიან, ამ შემთხვევაში კმაყოფილების მაჩვენებელი 2-ზე დაბალია, კერძოდ კი 1,81-ს უდრის). ისინი ყველაზე კმაყოფილები სტუდენტსა და ლექტორს შორის ურთიერთობით და მასწავლებლების კვალიფიკაციით არიან, ამ მონაცემთა საშუალო მაჩვენებლები შესაბამისად 2,97 და 2,94-ს უდრის

	კმაყოფილება განათლების ხარისხით	კმაყოფილება თეორიული სწავლის ხანგრძლივობით	კმაყოფილება პრაქტიკული სწავლის ხანგრძლივობით	კმაყოფილება დასაქმებაზე ზრუნვით	კმაყოფილება სწავლის მეთოდებით	კმაყოფილება სასწავლო რესურსების ხელმისაწვდომობით	კმაყოფილება პრაქტიკული კურსებით	კმაყოფილება სასწავლო პროცესის ორგანიზებით	კმაყოფილება მასწავლებლების კვალიფიკაციით	კმაყოფილება სტუდენტსა და ლექტორს შორის ურთიერთობებით	კმაყოფილება ინფრასტრუქტურით
N	1249	1251	1253	1252	1253	1253	1253	1252	1253	1253	1253